

## 2. Dateien von .dwg-Format in .dxf-Format umwandeln

Schritt für Schritt Erklärung

Ist ein Plan nur im .dwg-Format vorhanden können wir diesen nicht in unserem MTS-CAD öffnen. Hierzu benötigen wir ein .dxf-Format, das wir z.B. über das Programm ODA File Converter erstellen können.

**Und so wird's gemacht:**

1. Abspeichern der .dwg-Datei und Erstellen eines Ordners mit dem Namen DXF2000

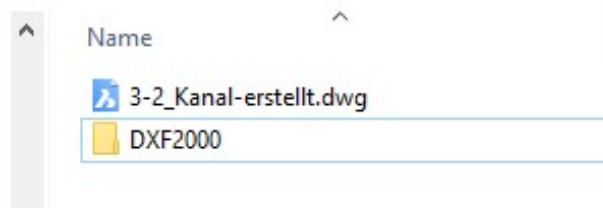


Abbildung 1

2. Öffnen des ODA File Converter
3. In der ersten Zeile geben wir als „Input Folder“ den Pfad ein, unter dem wir die .dwg-Datei abgespeichert haben



Abbildung 2

4. In der zweiten Zeile geben wir als „Output Folder“ den Pfad ein, in den wir die .dxf-Datei ablegen möchten (hier in den Ordner DXF2000).



Abbildung 3

**Im Output Folder darf nicht der gleiche Pfad stehen wie im Input Folder!**

5. Als einmalige Einstellungen muss folgendes getroffen werden:
  - a. Recurse folders: Haken setzen
  - b. Audit: Haken setzen
  - c. Input files filter: \*.DWG;\*.DXF auswählen
  - d. Output version: 2000 ASCII DXF auswählen

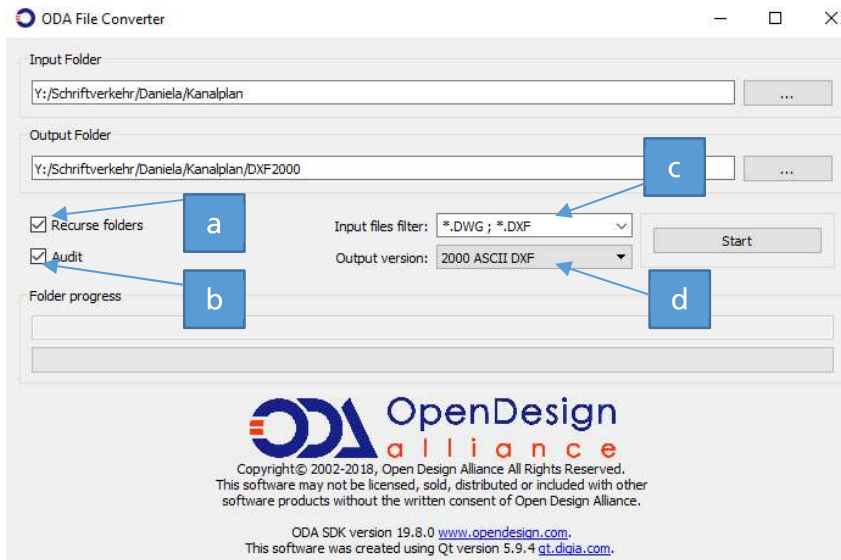


Abbildung 4

Bei der **Output version** am besten immer die **2000 ASCII DXF** wählen, da diese Version mit den meisten Programmversionen kompatibel ist

6. Start drücken
7. Ist der untere Balken grün ist die Umwandlung erfolgt

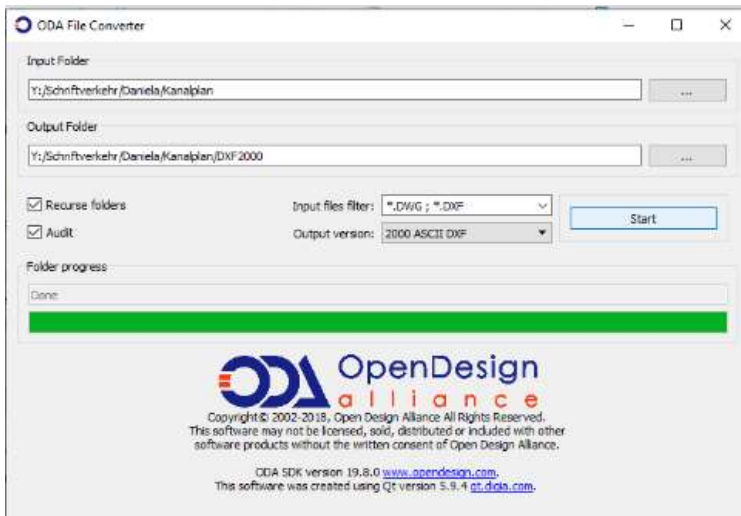


Abbildung 5

8. Die umgewandelte .dxf-Datei wurde automatisch in den Ordner DXF2000 abgelegt.

Organisieren		Neu		Öffnen	
einsame_Dateien (Y:) > Schriftverkehr > Daniela > Kanalplan > DXF2000					
Name	Änderungsdatum	Typ	Größe		
3-2_Kanal-erstellt.dxf	23.10.2019 16:21	DXF-Datei	954 KB		

Abbildung 6