

3. Layer bearbeiten und bereinigen

Schritt für Schritt Erklärung

Für die Arbeiter auf der Baustelle ist es wichtig, dass die digitalen Pläne gut strukturiert und sortiert sind. Der Baggerfahrer arbeitet vor Ort mit einem Toughpad, dessen Bildschirm sehr viel kleiner ist als ein PC. Er bedient das Toughpad mit seinem Finger oder einem dazugehörigen Stift.

Deshalb sollte folgendes beachtet werden:

- *Es sollten nicht zu viele Layer in der Layerverwaltung vorhanden sein, (max. 40 - 60 Stk.).*
- *Dateigröße sollte möglichst 10 MB nicht überschreiten, das ist auch für den Datenaustausch wichtig.*

Und so wird's gemacht:

1 Öffnen der Layer Verwaltung

Wir öffnen die Layer Verwaltung in der unteren Symbolleiste mit .

2 Sichten der Layermenge

Wir schauen uns die Menge der Layer an. Auf der rechten Seite des Fensters der Layer Verwaltung ist ein Balken mit dem wir schnell nach unten blättern können. An diesem Balken erkennen wir die grobe Menge der Layer. Hier gilt: langer Balken = wenig Layer, kurzer Balken = viele Layer.

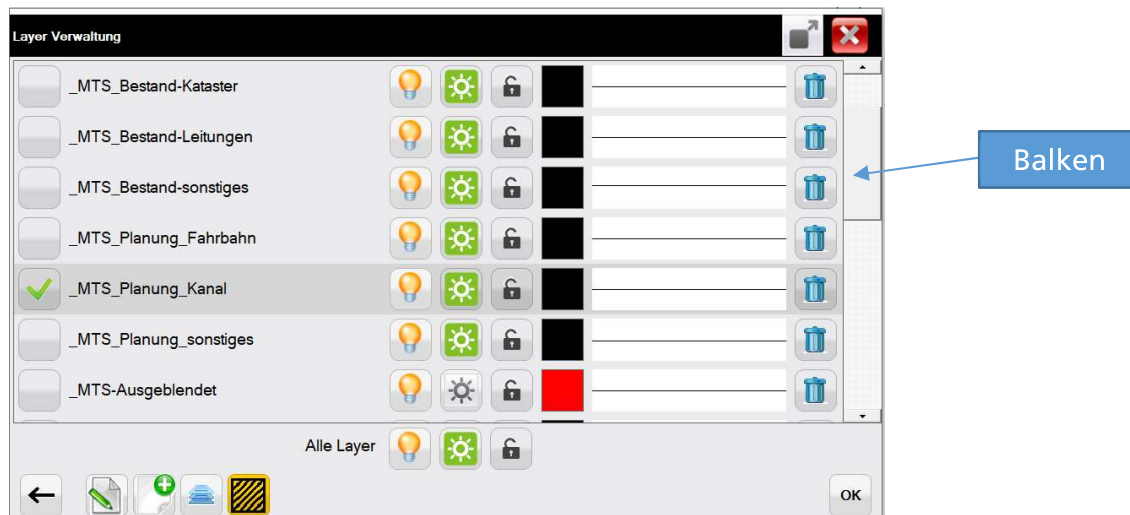




Abbildung 1

3 Überflüssige Layer löschen

Layer wie, z.B. Bäume, Sträucher, Schraffuren, Begrünungen etc... werden in der Regel nicht benötigt und können über den Button  gelöscht werden. Sie nehmen sonst zu viel Speicherplatz ein.

4 Neuen Layer anlegen

In der Layer Verwaltung klicken wir auf den Button  (=neuen Layer)

Wir vergeben einen Namen -am besten beginnen wir mit einem Unterstrich. Dadurch rutscht unser Layer in der Layerabfolge nach oben (Sonderzeichen werden vor dem Alphabet aufgelistet).

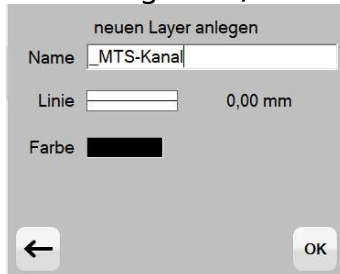



Abbildung 2

5 Farbe und Linienstärke zuweisen

Wenn wir einen neuen Layer anlegen ist es sinnvoll diesem gleich eine Farbe und eine Linienstärke zuzuweisen.

Über die Eingabefelder Linie und Farbe, legen wir diese fest. Selbst erstellte Farben können über den Button mit der Diskette  gespeichert werden. Bei der Linienstärke empfiehlt sich eine Stärke von 0,5 bis 0,7 mm zu nehmen, für eine gute Sichtbarkeit. Bei den Farben ist darauf zu achten, dass diese deutlich zu sehen sind – gelb ist z.B. bei einem weißen Hintergrund nur schwer zu sehen.

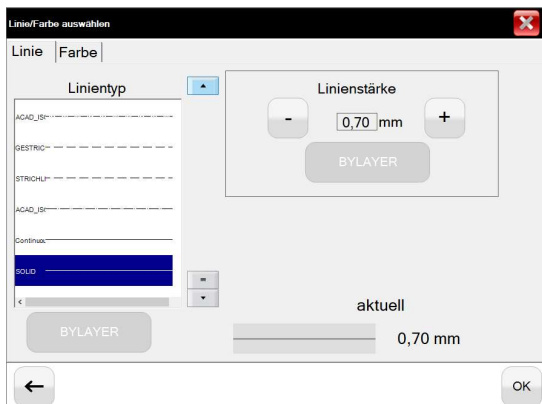


Abbildung 3

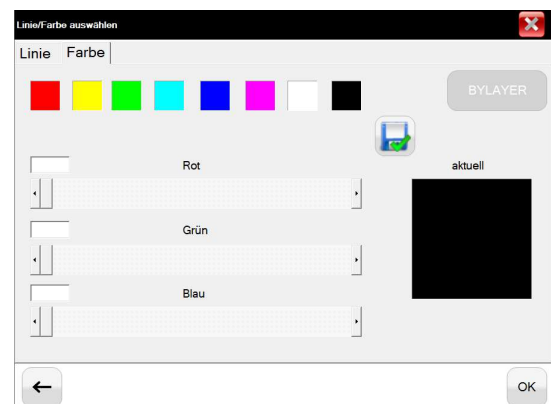



Abbildung 4

Bei einem Layerwechsel wird die Farbe und die Strichstärke vom Layer übernommen.

6 Layer umbenennen

Hierzu klicken wir in der Layer Verwaltung auf folgendes Symbol  und benennen den Layer um.

7 Layer zusammenfassen

Manchmal liegt in einer Zeichnung jede Linie, Punkt etc. ... auf einem einzelnen Layer, obwohl diese Elemente zum selben Bauteil gehören. In diesem Fall ist es sehr sinnvoll alle Elemente die zusammengehören, in einen gemeinsamen Layer zu legen. Dies erspart uns eine ganze Reihe an Einzellayern.

Hierzu schalten wir in der Layer Verwaltung alle Layer an, die wir zusammenfügen möchten. Dann markieren wir alle diese Elemente mit der Mehrfachmarkierung, öffnen das Info/Bearbeiten Fenster und wählen hier den Layer aus, auf den wir die Elemente setzen möchten und bestätigen mit OK.

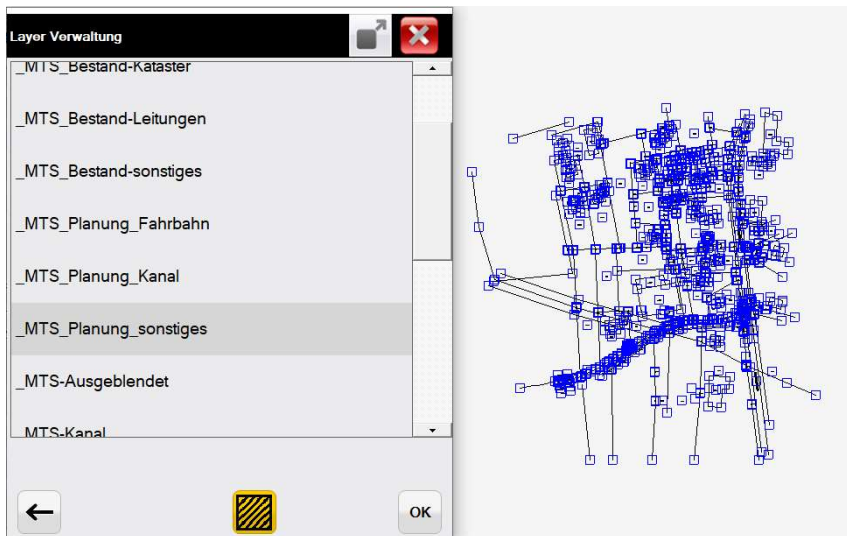


Abbildung 5

8 Sichtbarkeit der Layer ausschalten und frieren



Layer ein/aus. Hiermit schalte ich die Sichtbarkeit eines Layers ein und aus.



Layer tauen/frieren. Hiermit taue und friere ich einen Layer auf dem sich Blöcke befinden.

Blöcke sind Elemente die auf verschiedenen Layern liegen, aber zu einer Gruppe zusammengefügt wurden (= Block). Diese Blöcke wiederum wurden auf einen anderen Layer gelegt, den man über das tauen und frieren sichtbar und unsichtbar schalten kann.

9 Sperren



Layer entsperren/sperren. Dies sperrt einen Layer und schützt somit vor versehentlicher Veränderung.

10 Plan/Layer bereinigen

Während des Arbeitens mit dem MTS CAD und vor allem am Ende sollte eine Zeichnung immer bereinigt werden. Beim Bereinigen werden leere und unbenutzte Zeichnungselemente automatisch gelöscht.

Vor dem Bereinigen immer zuvor sichern!

Über das Menü **Ansicht** finden wir auf der rechten Seite den Befehl **Bereinigen** den wir anklicken.

Es erscheint ein Hinweisfenster wie viele unbenutzte Elemente gelöscht wurden – mit Ok bestätigen.

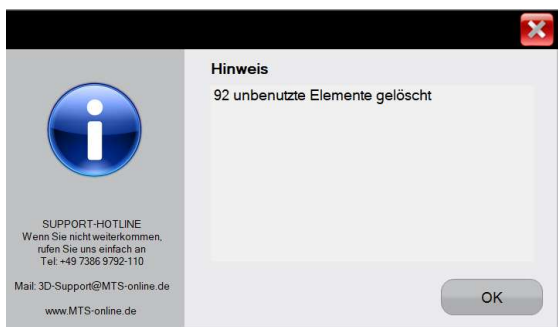


Abbildung 6

Wird eine Zeichnungsvorlage mit vorbereiteten leeren Layern verwendet, sollte diese Funktion nicht benutzt werden.